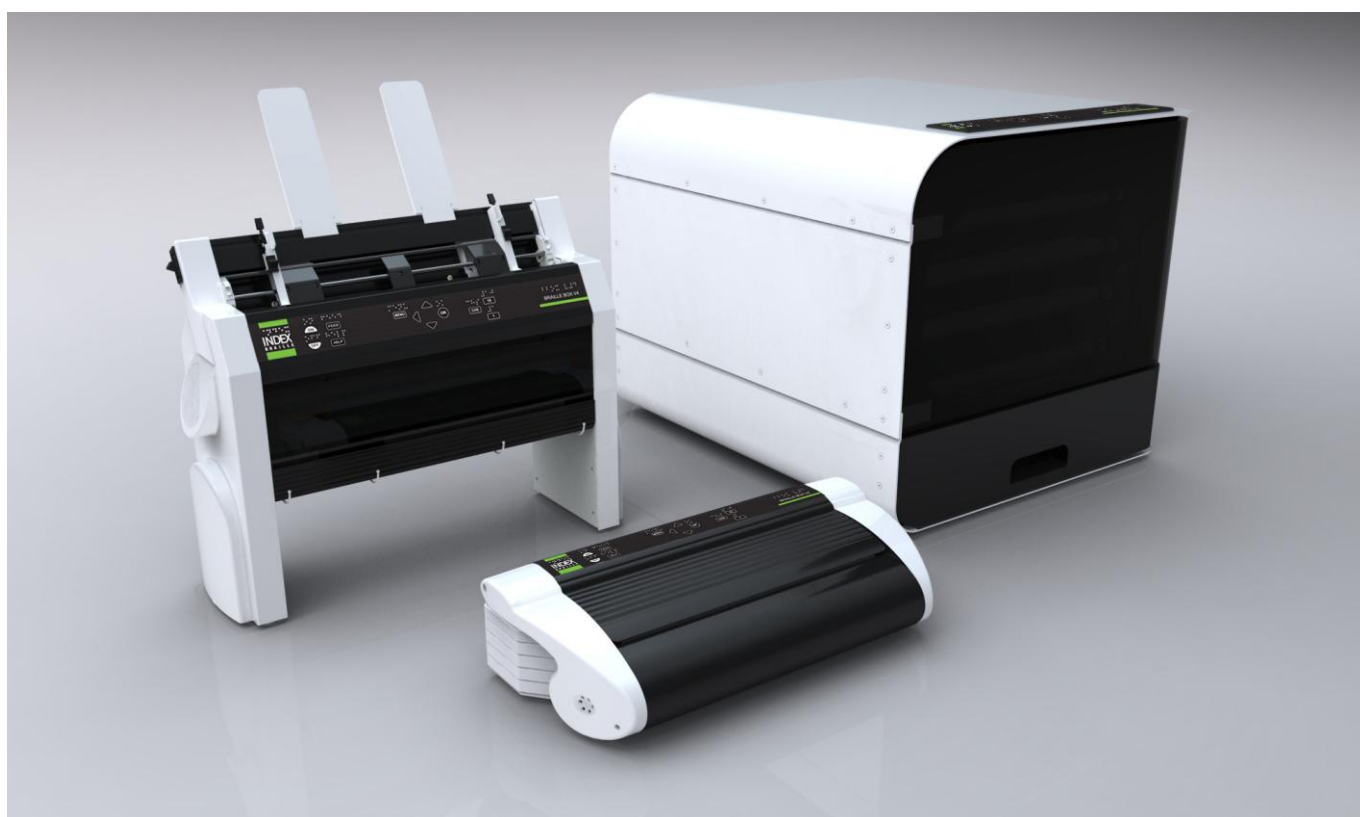


Index V4

Руководство пользователя для принтеров Брайля



Содержание

1 Начало работы	4
1.1 Распаковка принтера.....	4
1.1.1 Удаление транспортировочных блокираторов.....	4
1.1.2 Комплект поставки	4
1.2 Включение	4
1.2.1 Установка драйвера принтера Index	5
1.2.2 Подключение через USB.....	5
1.2.3 Подключение к сети по IP адресу.....	5
1.2.4 Установка IbPrint.....	5
1.3 Тестовая печать Брайля для подтверждения установки драйвера	6
2 Структура Меню	6
2.1 Функции клавиш.....	7
2.2 Структура меню.....	8
2.3 Структура меню.....	9
2.4 Структура меню печати	9
2.5 Примеры меню.....	10
2.5.1 Остановка тиснения.....	10
2.5.2 Изменение языка речевого интерфейса	10
2.5.3 Изменение размера бумаги	10
2.5.4 Напечатать одну копию выбранной секции последнего напечатанного документа	10
2.5.5 Напечатать 7 копий последнего напечатанного документа	11
2.5.6 Установить IP адрес с передней панели.....	11
2.5.7 Установить пользовательские настройки размера бумаги (10x8 дюймов)	11
3. Бумага.....	12
3.1 Размер бумаги.....	12
3.2 Basic-D.....	13
3.2.1 Загрузка бумаги	13
3.2.2 Извлечение замятой бумаги.....	13
3.3 Everest-D	13
3.3.1 Первоначальная настройка податчика листов	13
3.3.2 Сообщение об отсутствии бумаги	14
3.3.3 Двойная подача	14
3.3.4 Настройка вывода Брайля	14

3.4 Braille Vox.....	15
3.4.1 Загрузка бумаги	15
3.4.2 Извлечение документа из лотка Брайля.....	15
3.4.3 Извлечение замятой бумаги	15
4 Голосовое сопровождение	16
4.1 Светодиодная индикация	16
4.1.1 Светодиодные индикаторы передней панели	16
4.1.2 Basic/Everest светодиод интерфейса.....	17
4.1.3 Braille Vox угловой светодиод	17
5 Поддержка	17
5.1 До контакта со службой поддержки.....	17
5.2 Коды ошибок.....	17
6 Транспортировка принтера	18

1 Начало работы

1.1 Распаковка принтера

Аккуратно распакуйте принтер и сохраните упаковочный материал и транспортировочные блокираторы, которые могут понадобиться в случае транспортировки.

1.1.1 Удаление транспортировочных блокираторов

Зеленые транспортировочные блокираторы служат для защиты механизма тиснения во время транспортировки.

1.1.1.1 Basic-D

Удалите зеленый транспортировочный стальной стержень с задней стороны Basic-D. Храните его в держателе, размещенном на задней панели.

1.1.1.2 Everest-D, Braille & Print

Удалите два зеленых пластиковых транспортных блокиратора с податчика бумаги Everest-D/Braille & Print.

1.1.1.3 Braille Box

1. Откройте лоток для бумаги и удалите защитную транспортировочную пленку.
2. Откройте сервисную крышку и удалите 3 зеленых транспортировочных блокиратора с каждой оси головки тиснения.
3. Храните 3 транспортировочных блокиратора в держателях на корпусе принтера.

1.1.2 Комплект поставки

Следующие компоненты включены в комплект поставки

- Принтер
- Внешний блок питания для Basic-D и Everest-D
- Кабель питания
- USB кабель
- Руководство по началу работы
- Карта памяти Index, включающая драйверы принтера, руководство пользователя, сервисные руководства, видеоматериалы, программное обеспечение редактор Брайля и т.д.

1.2 Включение

Для включения принтера V4, нажмите клавишу ON. После этого сразу включится вентилятор, и старт завершится откликом «Готов». Процедура включения занимает около 40 секунд. Во время этого промежутка загружается операционная система LINUX, проверяется состояние принтера и т.д.

Для отключения принтера V4 нажмите клавишу OFF.

1.2.1 Установка драйвера принтера Index

Все программное обеспечение и драйверы для принтеров Index могут быть установлены совершенно бесплатно с карты памяти Index или сайта www.indexbraille.com.

Установите один из соответствующих операционной системе вашего компьютера драйверов.

- Для Windows XP, Vista Windows 7-32 бит используйте Index Driver 5 (32bit)
- Для Windows 7-64 бит используйте Index Driver 5 (64bit)
- Для Mac OS X 10.4 или выше используйте Mac printer driver

Следуйте инструкциям Мастера по установке драйвера принтера.

1.2.2 Подключение через USB

USB наиболее часто используемое соединение, и USB кабель включен в комплект поставки принтера.

Включите принтер, дождитесь сообщения «Готов» и подключите USB кабель. Автоматически запустится мастер установки нового программного обеспечения.

1.2.2.1 Установка драйвера принтера Plug&Play

USB Plug & Play в Microsoft Vista и Windows 7

Подключите ваш принтер Index V4 через USB. Мастер установки Plug & Play "Найдено новое оборудование" завершит установку USB.

USB Plug & Play в Microsoft XP

Пожалуйста, выберите "Нет, не в этот раз" и "Установить программное обеспечение автоматически" и следуйте за мастером установки Plug & Play. После успешной установки появится сообщение "Ваше новое оборудование установлено и готово к использованию".

1.2.3 Подключение к сети по IP адресу

Подключите принтер V4 к вашей сети, если сеть поддерживает DHCP, тогда устройство получит динамический IP адрес.

Проверьте IP адрес: Нажмите HELP + 10, принтер V4 сообщит IP адрес.

Пожалуйста, запишите его для дальнейшего использования.

Изменение статического IP адреса.

Важно изменить IP адрес компьютера на статический адрес: Узнайте у администратора локальной сети об IP-адрес, Маску подсети, Шлюз и DNS.

Через веб-страницу принтера (не применимо для 1.1x)

Откройте ваш веб обозреватель и введите IP адрес принтера в адресную строку. Откроется внутреннее веб-меню принтера. Перейдите на вкладку Сеть и измените адрес на статический IP адрес, осуществив ввод необходимых значений.

1.2.4 Установка IbPrint

Установите IbPrint 5 отсюда <http://www.indexbraille.com/Downloads/Software.aspx>.

Программа IbPrint может быть использована для тестирования установки драйвера перед установкой любого программного обеспечения перевода Брайля.

Перетащите текстовый файл, который вы хотите напечатать на иконку IbPrint и выберите настройки тиснения, такие как количество копий, двустороннее тиснение, титульный лист и т.д.

О IbPrint

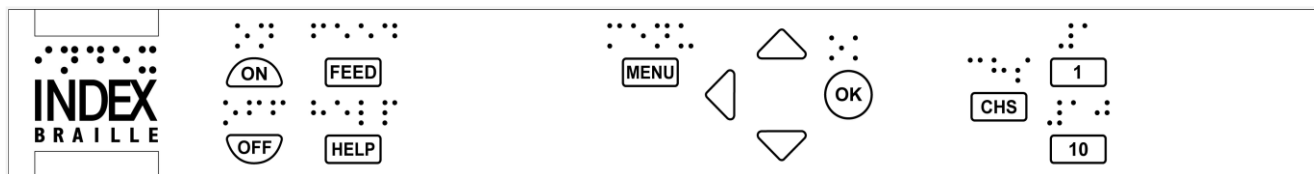
IbPrint - это drag-and-drop программа для передачи текстовых файлов, файлов установки, файлов вертикального выравнивания и т.д. для принтеров Index. Файл будет передаваться без перевода на шрифт Брайля. IbPrint поддерживает работу с текстовыми и ESC последовательностями.

1.3 Тестовая печать Брайля для подтверждения установки драйвера

Напечатайте простой тестовый файл через IbPrint до установки любого редактора Брайля, это необходимо для подтверждения правильной установки драйверов принтера и самого принтера.

Пожалуйста, перетащите тестовый файл Index test.txt из// к IbPrint, выберите принтер и нажмите кнопку «Печать». Отпечатанный тестовый шаблон подтвердит правильность установки принтера.

2 Структура Меню



КЛАВИША МЕНЮ	ОПИСАНИЕ ФУНКЦИИ	ЧАСТО ИСПОЛЬЗУЕМЫЕ ФУНКЦИИ
Текущий документ	Печать последнего напечатанного документа выбранным способом	Печать одной копии последнего напечатанного документа
Настройки Брайля	Формат страницы, шрифт Брайля, сила удара и настройки.	Размер бумаги, настройки формата страницы
Коммуникация	Сеть, последовательный порт и т.д.	Последовательный порт, настройки сети
Опции	Язык голосового сопровождения, руководство принтера, тест и демо страница, энергосбережение и т.д.	Изменение языка голосового сопровождения, печать демонстрационных документов и руководства.
Система	Единицы измерения: миллиметр или дюйм, дата и время, настройка линии сгиба и отступа первой строки Брайля.	Установка даты и времени.

2.1 Функции клавиш

ТИП КЛАВИШИ	КЛАВИШИ	ФУНКЦИИ
Основные клавиши	ON (Вкл)	Включение питания, завершающееся после 40 секунд и отклика «Готов» Начало печати Выход из режима меню без сохранения.
	OFF (Выкл)	Отключение питания Остановка печати
	FEED (Подача)	Новая страница
	HELP (Справка)	Эхо состояния принтера, позиция меню, значения, режим ошибки и т.д.
Клавиши Меню	MENU (Меню)	Раздел меню Открыть/Заккрыть + сохранить
	ARROW UP/DOWN (Стрелка вверх/вниз)	Перемещение к следующему пункту меню Выбор значения из списка
	ARROW LEFT (Стрелка налево)	Перемещение на более высокий уровень меню Выход из режима редактирования без сохранения
	OK	Выбор пункта меню Сохранение выбранного значения
Цифровые клавиши	1	Цифра 1, часть дюйма
	10	Цифра 10, один дюйм
	CHS	Меняет знак между увеличением или уменьшением числовой функции.
Сочетания клавиш	OFF+HELP	Состояние принтера, количество законченных копий и положение текущей печати
	OFF+OK	Печать текущей копии и отмена оставшихся копий (не реализовано в 1.1X)
	FEED+FEED	Everest-D = измерение длины бумаги
	FEED+ON	Basic-D = перемещение бумаги до позиции отрыва в шумопоглощающем шкафу (не реализовано в 1.1X)
	FEED+OFF	Basic-D = возврат бумаги из принтера
	HELP+CHS	Переключение между местной и английской речью голосового сопровождения
	HELP+10	IP адрес принтера
	HELP+ON	Печать тестовой страницы механизма тиснения (не реализовано в 1.1X)
	HELP+HELP	Информационная страница рельефно-точечными буквами
	1+10	Запуск сервис центра (Защита паролем не реализована в 1.1X)

2.2 Структура меню

МЕНЮ	ПОДМЕНЮ	ФУНКЦИЯ	ИНФОРМАЦИЯ
<i>Текущий документ</i>	<i>Печать одной копии последнего напечатанного документа (01)</i>	Выбор: со страницы, на страницу	
	<i>Печатать несколько копий</i>	Выбор: количество копий	
<i>Настройки Брайля</i>	<i>Размер бумаги</i>	Выбор размера бумаги (список стандартной бумаги + пользовательской) Пользовательская бумага: установка мм/дюймы, длина бумаги, ширина бумаги	
	<i>Формат Брайля</i>	Верхнее поле Строк на странице Поле переплета Символов в строке	
		Проставлять номера брайлевских страниц	(не реализовано в 1.1X)
		Количество страниц в каждой книге Брайля	(не реализовано в 1.1X)
		Номер книги Брайля	(не реализовано в 1.1X)
	<i>Способ печати по Брайлю</i>	Двусторонняя печать	(односторонняя, двусторонняя печать на перфорированной бумаге, односторонняя печать на перфорированной бумаге и односторонняя не реализовано в 1.1X)
		Линия сгиба, только для Everest-D и Braille Vox	
		Максимальное количество бумаги в лотке	0 = не активировано
		Расстояние между строками Брайля	Одинарный или двойной межстрочный интервал
		Размер клетки Брайля	2.5/ 2.2/ 3.2 мм
		Перевод Брайля	Список таблиц Брайля
	<i>Воздействие механизма</i>	Сила тиснения	Нормально/Сильно

	<i>тиснения</i>		
		Количество ударов молоточка	1-3
Коммуникации	Сеть	IP адрес принтера	HELP + 10
		Динамический IP адрес вкл/выкл Статический IP адрес Маска сети Шлюз DNS	
	Последовательная связь	Скорость передачи данных Информационный бит Контроль четности Стоповый бит Протокол подтверждения	
	Настройки	Выдержка в конце файла	
		Возврат к настройкам по умолчанию	

2.3 Структура меню

МЕНЮ	ПОДМЕНЮ	ФУНКЦИЯ	ИНФОРМАЦИЯ
Опции	Обратная речевая связь	Громкость речевого сопровождения Язык речевого сопровождения	Значения 40-63
	Печать без компьютера	Руководство Брайля	
		Информационная страница рельефно-точечными буквами	HELP+HELP
		Тестовая страница механизма тиснения	HELP+ON (не реализовано в 1.0X)
		Страница формата Брайля	(не реализовано в 1.0X)
Система	Положение блока Брайля	Расстояние от края листа до первой строки Брайля Настройки положения линии сгиба	
	Калибровка	Калибровка длины шага подачи бумаги	
	Информация принтера	Серийный номер, прошивка, страницы	

2.4 Структура меню печати

Команды меню печати будут доступны при нажатии МЕНЮ во время тиснения.

ОПЦИИ	ПУНКТ	СОЧЕТАНИЯ КЛАВИШ
Меню печати	Отмена печати	OFF+FF
	Печать текущей копии и отмена оставшихся копий	OFF+OK (не реализовано в 1.0X)

2.5 Примеры меню

Наиболее эффективный способ узнать пользовательский интерфейс принтера V4 является работа по образцам ниже. После этого легко понять структуру меню пользователя, разницу между цифровые клавишами и стрелками и т. д.

2.5.1 Остановка тиснения

- Нажмите OFF
- Нажмите FEED

2.5.2 Изменение языка речевого интерфейса

Пример: изменение локального речевого интерфейса на Шведский

1. Выберите Меню на передней панели принтера (отклик: текущий файл)
2. Стрелка вниз (до отклика: Опции)
3. ОК (отклик: Голосовое сопровождение)
4. ОК (отклик: Громкость голосового сопровождения)
5. Стрелка вниз (до отклика: Выбор языка голосового сопровождения, текущее значение Британский Английский)
6. ОК, (Текущее значение Британский Английский)
7. Стрелка вниз (до отклика: Шведский)
8. ОК (отклик: Выбор языка голосового сопровождения, текущее значение Шведский)
9. Нажмите Меню, чтобы сохранить произведенные настройки (отклик: меню сохранить настройки)

2.5.3 Изменение размера бумаги

Пример: Изменение размера бумаги с A4 на Letter для Everest-D

1. Выберите Меню на передней панели принтера (отклик: текущий файл)
2. Стрелка вниз (до отклика: Настройки Брайля)
3. ОК (отклик: Размер бумаги)
4. Нажмите ОК (отклик: Текущий размер бумаги A4)
5. Нажмите ОК (установка - отклик Текущий размер бумаги A4)
6. Стрелка вниз (до отклика: Letter)
7. ОК (отклик: текущий размер бумаги Letter)
8. Нажмите Меню для сохранения размера бумаги Letter (отклик: меню сохранить настройки)

2.5.4 Напечатать одну копию выбранной секции последнего напечатанного документа

Напечатать копию страниц с 24 по 42 последнего напечатанного документа

1. Выберите Меню на передней панели принтера (отклик: текущий файл)
2. Нажмите ОК (отклик: Напечатать одну копию последнего напечатанного документа)
3. Нажмите ОК (отклик: Со страницы, текущее значение - один)
4. Нажмите клавишу #10 дважды и клавишу #1 трижды
5. Нажмите ОК (отклик: да страницы, текущее значение 24)
6. Нажмите клавишу #10 дважды и нажмите SHC затем нажмите клавишу #1 дважды для уменьшения значения до 42
7. Нажмите ОК для начала печати одной копии страниц с 24 по 42

2.5.5 Напечатать 7 копий последнего напечатанного документа

1. Выберите Меню на передней панели принтера (отклик: текущий файл)
2. Нажмите ОК (отклик: Напечатать одну копию последнего напечатанного документа)
3. Стрелка вниз (отклик: печатать несколько копий)
4. Нажмите ОК (отклик: Введите количество копий – текущее значение - один)
5. Нажмите клавишу #1 6 раз (отклик: один....семь)
6. Нажмите ОК для начала печати 7 копий страниц с 24 по 42

2.5.6 Установить IP адрес с передней панели

1. Выберите Меню на передней панели принтера (отклик: текущий файл)
2. Стрелка вниз до (отклик: коммуникации)
3. Нажмите ОК (отклик: сеть)
4. Нажмите ОК (отклик: динамический IP адрес, текущее значение вкл)
5. Нажмите ОК (отклик: Установить динамический IP адрес, текущее значение вкл)
6. Стрелка вниз (отклик: выкл)
7. Нажмите ОК (отклик: динамический IP адрес, текущее значение выкл)
8. Стрелка вниз (отклик: статический IP адрес, текущее значение 0,0,0,0)
9. ОК (отклик: установить блок 1, 0)
10. Используйте цифровые клавиши #1 и #10 для установки блока 1 (например, 192)
11. ОК (отклик: блок 2, 0) цифровые клавиши для установки блока 2 (например, 168)
12. ОК (отклик: блок 3, 0) цифровые клавиши для установки блока 3 (например, 1)
13. ОК (отклик: блок 4, 0) цифровые клавиши для установки блока 4 (например, 10)
14. Клавиша стрелки может быть использована для перемещения между блоками.
15. ОК (отклик: статический IP адрес, текущей IP адрес - 192.168.1.10)
16. Стрелка вниз для установки маски сети, шлюза и DNS настраиваются также как и статический IP адрес
17. Нажмите Меню для сохранения настроек.

2.5.7 Установить пользовательские настройки размера бумаги (10x8 дюймов)

Это пример установок меню, который меняет размер бумаги с 11x12 дюймов на пользовательский размер 10x8 дюймов.

1. Выберите Меню на передней панели принтера (отклик: текущий файл)
2. Стрелка вниз (до отклика: настройки Брайля)
3. ОК (отклик: Размер бумаги)

4. ОК (отклик: Размер бумаги, текущее значение 11x12 дюймов)
5. ОК (отклик: Установить размер бумаги, текущее значение 11x12 дюймов)
6. Стрелка вниз до (отклик: пользовательский)
7. ОК (отклик: Единица размера бумаги - дюйм) Стрелка вниз до длины бумаги (отклик: длина бумаги, текущее значение длины бумаги 11 дюймов)
8. (отклик: Установить длину бумаги, текущее значение 11 дюймов)
9. Нажмите знак CHS для уменьшения и клавишу 10, уменьшив значение на один дюйм до 10 дюймов. 1 используется для значения части дюйма. Знак CHS изменил значение в сторону уменьшения.
10. ОК (отклик: длина бумаги, текущее значение 10 дюймов)
11. Стрелка вниз до ширины бумаги (отклик: ширина бумаги, текущее значение 12 дюймов)
12. ОК (отклик: установить ширину бумаги, текущее значение 12 дюймов)
13. Нажмите клавишу 10 четырежды для уменьшения значения на 4 дюйма.
14. ОК (отклик: ширина бумаги, текущее значение 8 дюймов)
15. Нажмите Help для подтверждения выбранных настроек размера бумаги.
(Отклик: Размер бумаги, текущее значение определено пользователем, единица размера бумаги - дюйм, длина бумаги 10 дюймов, ширина бумаги 8 дюймов)
16. Нажмите Меню для сохранения пользовательских настроек размера бумаги (отклик: меню сохранить настройки)
Теперь размер бумаги изменен на 10x8 дюймов.

3. Бумага

Все принтеры Index используют бумагу весом от 120 до 180 грамм на квадратный метр. Дополнительно вы можете использовать тонкий пластик, этикетки и алюминиевую фольгу.

3.1 Размер бумаги

Размеры бумаги (длина x ширина)

297x210 мм (A4) - Braille Box
420x297 мм (A3) - Braille Box
11x8,5 дюймов (Letter) - Braille Box
17x11 дюймов (Tabloid) - Braille Box
8,5x12 дюймов
8,5x14 дюймов (Legal)
10x11 дюймов
11x11 дюймов
11x11,5 дюймов - Braille Box
11,5x11 дюймов
11x12 дюймов
12x11 дюймов
12x8,5 дюймов

Пользовательский размер бумаги

Пользователь может назначить определенный размер бумаги в миллиметрах или дюймах с передней панели принтера. Общий размер бумаги может быть назначен пользователем в пределах минимального/максимального размера для определенной модели принтера.

(Basic-D длина 1-17 дюймов, ширина 4-13 дюймов)

(Everest-D длина 130-590 мм, ширина 120-297 мм)

3.2 Basic-D

Basic-D поддерживает только непрерывную, сложенную гармошкой бумагу; длина 1-17 дюймов, ширина 120-330 мм

3.2.1 Загрузка бумаги

Загрузка бумаги в Basic

- Откройте черную алюминиевую крышку.
- Освободите ограничитель с правой стороны податчика бумаги и настройте его в соответствии с шириной бумаги.
- Настройте податчик левой стороны относительно правой для тиснения первого знака Брайля насколько возможно ближе к краю бумаги.
- Загрузите бумагу и закройте податчик.
- Вытяните податчик для загрузки бумаги и затем закройте его.
- Загрузка бумаги в принтер Basic-D завершена. Автоматически сенсоры Basic-D определяют край бумаги, когда начнется печать.

3.2.2 Извлечение замятой бумаги

- Отключите принтер
- Откройте податчик и удалите всю бумагу.
- Принтер теперь готов к нормальной работе.
- В маловероятном случае бумага может застрять внутри печатающей головки. Удалите печатающую головку и очистите ее от застрявшей бумаги, см. инструкции сервисного руководства.

3.3 Everest-D

Everest-D поддерживает отдельные листы бумаги; длина 120-590 мм, ширина 130-297 мм. Пользователь может задать свой формат страницы в пределах ограничений по ширине и длине.

3.3.1 Первоначальная настройка податчика листов

Первоначальная настройка податчика листов

- Вставьте прозрачную направляющую бумаги в алюминиевую крышку сверху податчика листов.
- Отрегулируйте две белые направляющие документа так, чтобы они находились на одной линии с краем бумаги.

- Отрегулируйте угол нижнего алюминиевого профиля, удерживающего направляющие документа, для лучшей поддержки бумаги в соответствии с текущей длиной и типом акустической защиты.
- Откройте податчик листов и положите стопку бумаги в податчик вплотную к правому ограничителю.
- Плавно отрегулируйте левый ограничитель по направлению к краю стопки бумаги и зафиксируйте с помощью фиксаторов.

Настройка податчика листов в зависимости от качества бумаги

- Настройте переключатель card/sheet. Для стандартной брайлевской бумаги, выставьте переключатель card/sheet в нижнее положение.
- Правый и левый переключатель sheet/card должны быть в одинаковой позиции.
- Следуйте правилам:
Двойная подача -> один шаг вверх.
Нет подачи -> один шаг вниз.

3.3.2 Сообщение об отсутствии бумаги

Проверьте следующее:

- В податчик загружена бумага хорошего качества. Вес не более 180 грамм на квадратный метр.
- Направляющие плавно прижаты к краям стопки бумаги.
- Податчик бумаги закрыт, нажатием черного рычага вниз на левой стороне податчика листов
- Бумага находится в правильном положении.
- Белый переключатель Sheet/card в положении «card», в нижней позиции.
- Поверхность захватывающего ролика мягкая и клейкая

3.3.3 Двойная подача

Если податчик захватывает одновременно несколько листов, пожалуйста, проверьте следующее:

- В податчик загружена бумага хорошего качества с минимальным весом 120 грамм на квадратный метр.
- Перемещайте переключатели sheet/card выше, и правый и левый переключатели должны находиться в одинаковой позиции, пока устройство не будет правильно разделять бумагу.

3.3.4 Настройка вывода Брайля

1. Отрегулируйте белую направляющую документа до 10 мм от края бумаги.
2. Отрегулируйте угол нижнего профиля документа для лучшего вывода бумаги.

3.3.5 Техническое обслуживание

3.3.5.1 Чистка роликов

Поверхность роликов со временем становится менее липкой, в связи с нормальным процессом старения резины. Первоначальное состояние поверхности роликов может быть восстановлено:

а) Очисткой жидкостью для чистки резины, используемой для копировальных аппаратов.

б) Шлифовкой при помощи очень мелкозернистой наждачной бумаги

- Разместите наждачную бумагу напротив ролика.

- Приведите ролики в движение, нажав Form Feed следом On Line для дополнительного движения до тех пор, пока поверхность ролика не станет липкой.

- Повторите процедуру с другим роликом.

3.3.5.2 Извлечение замятой бумаги

- Отключите питание принтера
- Проверьте, где именно застряла бумага
- Откройте алюминиевый профиль вывода Брайля
- Удалите бумагу, вручную прокрутив ролики.

Если бумага застряла в печатающей головке и ее невозможно вытащить описанным способом, пожалуйста, обратитесь к разделу «Извлечение замятой бумаги», описанной в сервисном руководстве V4.

3.4 Braille Box

Braille Box поддерживает отдельные листы следующих форматов: A4, A3, Letter 11x8.5 дюймов, 11x17 дюймов и 11x11.5 дюймов

3.4.1 Загрузка бумаги

- Откройте лоток для бумаги
- Переместите заднюю направляющую бумаги в положение, соответствующее размеру бумаги.
- Приведите направляющие поля в соответствие с шириной бумаги.
- Вставьте бумагу
- Закройте лоток для бумаги

3.4.2 Извлечение документа из лотка Брайля

На полный лоток Брайля указывает мигающий светодиодный индикатор бумаги: в углу стекла.

Нажмите на стекло лотка Брайля (сильно) для его открытия и заберите отпечатанные документы.

3.4.3 Извлечение замятой бумаги

- Отключите принтер
- Извлеките лоток для бумаги
- Откройте лоток Брайля
- Откройте сервисную дверцу. Теперь вы можете видеть, где зажата бумага.
- Извлеките зажатую бумагу, для этого вращайте ролики вручную и потяните бумагу.

- Проверьте наличие замятой бумаги выше головок тиснения. Верхняя направляющая пластина удерживается при помощи магнита и может быть приподнята руками для доступа к бумагопроводящему тракту. Извлеките замятую бумагу.

4 Голосовое сопровождение

Все языки голосового сопровождения, доступные на день доставки, будут включены в программное обеспечение принтера. Новые языки можно скачать бесплатно с сайта Index Braille. Инструкции по обновлению программного обеспечения доступны на сайте www.indexbraille.com.

Голосовое сопровождение по умолчанию использует встроенный динамик. Используя стандартные наушники или внешние громкоговорители, вы можете увеличить громкость и качество голосового сопровождения. Разъем для наушников расположен на задней стороне принтера.

4.1 Светодиодная индикация

4.1.1 Светодиодные индикаторы передней панели

Зеленый светодиод рядом с логотипом Index указывает на правильное напряжение 48 Вольт.

Состояние принтера	Зеленый 48V OK	Желтый	Красный	
<i>Ожидание</i>	ВКЛ	ВКЛ		Принтер завершил процесс запуска и готов к работе
<i>Тиснение</i>	ВКЛ	МЕДЛЕННО		Идет тиснение
<i>Тиснение и печать</i>	ВКЛ	БЫСТРО		Для ATC Braille & Print
<i>Меню активно</i>	ВКЛ		ВКЛ	Меню выбора на передней панели меню активно
<i>Ввод значений активен</i>	ВКЛ	МЕДЛЕННО	ВКЛ	Ввод значений на передней панели активен
<i>Центр управления активен</i>	ВКЛ		МЕДЛЕННО	Запуск центра управления
<i>Процесс обновления активен</i>	ВКЛ	МЕДЛЕННО	МЕДЛЕННО	Дождитесь окончания процесса обновления, это занимает до 2 минут и завершается голосовым сообщением «Готов».
<i>Незначительная ошибка</i>	ВКЛ		БЫСТРО	Нажмите ON LINE для перехода в режим ожидания
<i>Значительная ошибка</i>	ВКЛ	БЫСТРО	БЫСТРО	Перезагрузите принтер для сброса ошибки

4.1.2 Basic/Everest светодиод интерфейса

	Желтый	Зеленый
Basic-D	Датчик бумаги	Индикатор движения бумаги
Everest	Датчик бумаги	не используется

4.1.3 Braille Vox угловой светодиод

Ряд из 16 светодиодов находится на стеклянном углу передней части Braille Vox. Функция каждого светодиода четко обозначена. Два светодиодных индикатора, расположенных на плате процессора Braille Vox указывают на состояние платы: если плата в порядке (зеленый), в случае ошибки (красный).

5 Поддержка

По вопросам гарантии, сервиса и технической поддержки обращайтесь к официальному дистрибьютору Index Braille на территории России и стран СНГ компании «Элита Групп» <http://www.elitagroup.ru/>, e-mail: support@elitagroup.ru

5.1 До контакта со службой поддержки

До контакта со службой поддержки проверьте:

- Включается ли принтер корректно: питание (зеленый индикатор) горит, отклик "Готов" есть.
- Выполните тест механизма тиснения, нажав HELP + ON LINE. Все ли блоки молоточков выполняют тиснение правильно?
- Напечатайте текстовый файл с диска Index CD напрямую через IbPrint. Если документ отпечатан корректно, а через редактор Брайля – нет, то это означает, что брайлевский редактор настроен неверно.
- Напишите серийный номер устройства и версию программного обеспечения вашего принтера
- Опишите возникающую проблему.

5.2 Коды ошибок

Таблица ошибок – Программное обеспечение 1.1.7

100: ИРС* - Конфигурировать

101: ИРС* - Таймаут

102: ИРС* - Перезагрузка

103: ИРС* - Очистить очередь

120: Нет бумаги

121: Замятие бумаги

122: Неверная длина листа
130: Дверца открыта
131: Лоток для бумаги пуст
132: Лоток для бумаги открыт
200: Ошибка файла буфера
201: Файл буфера пуст
500: Настройки оборудования не определены
800: Нет доступной SD-карты
801: SD-карта Только чтение
802: Нет заводских настроек
810: Конфигурация - файл поврежден
811: Параметр - файл поврежден
812: Формат - файл поврежден
813: Заголовок – файл поврежден
814: Сеть - файл поврежден

* Внутренний протокол для связи между мастер - процессором Linux и процессорами низкого уровня, контролирующими шаговые моторы и молоточки (механизм тиснения).

6 Транспортировка принтера

- Заблокируйте механизм тиснения транспортировочным креплением.
- Упакуйте принтер в его оригинальную упаковку. Гарантия на принтер будет действительна только в случае транспортировки в профессиональной упаковке и заблокированным механизмом тиснения.
- Оберните упаковку двумя крепкими лентами в два вертикальных кольца вокруг коробки.
- Для получения быстрого и эффективного обслуживания, пожалуйста, вложите описание проблемы и информацию об отправителе.
- До отправки, свяжитесь с локальным дилером компании Index Braille.